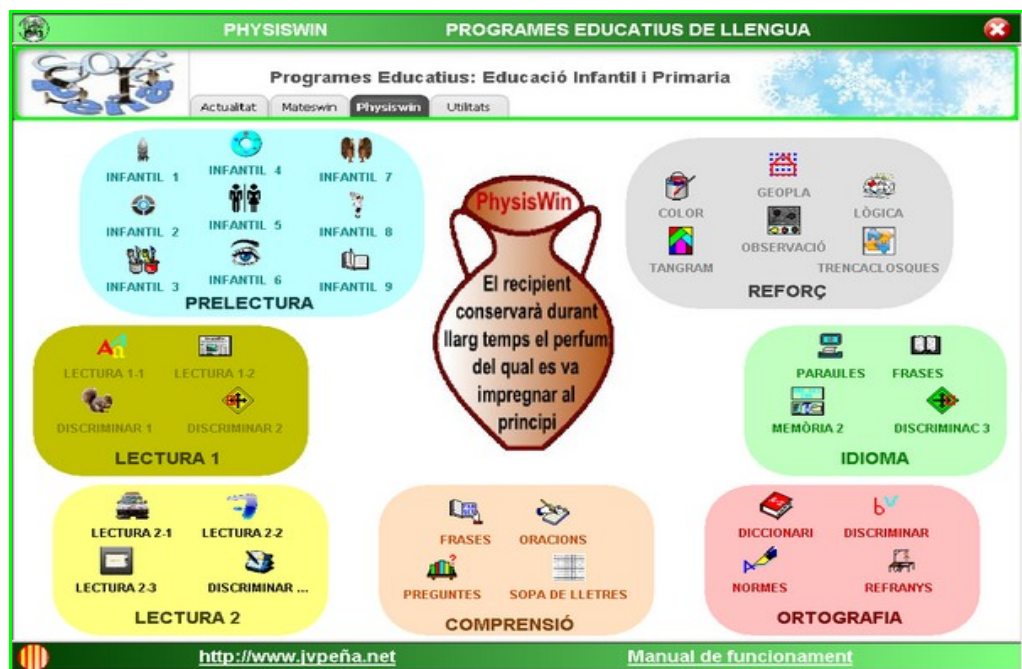


LLENGUA



Infantil- Prelectura, Lectura 1,
Lectura 2, Comprensió,
Ortografia, Idiomes i Reforç.

FUNCIONAMENT



ÍNDEX

<u>Introducció</u>	3
<u>Metodologia</u>	4
<u>Funcionament</u>	5
<u>Informació</u>	8
<u>Educació Infantil</u>	9
<u>Reforç</u>	10
<u>Educació Primària</u>	11
<u>Lectura 1</u>	11
<u>Lectura 2</u>	11
<u>Comprensió</u>	12
<u>Ortografia</u>	13
<u>Idioma</u>	14
<u>Utilitats</u>	15
<u>Base de dades</u>	17
<u>Editors</u>	20



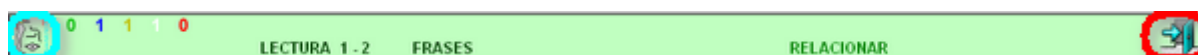


INTRODUCCIÓ

Els programes de llengua inclouen exercicis per a tota l'Educació Infantil i Primària.

La majoria dels apartats són oberts, ja que es poden introduir fotografies, imatges ..., inclou 17 Editors que permeten modificar els exercicis existents i crear-ne de nous amb l'**EDITOR** corresponent.

Es pot passar d'un programa a un altre directament, **una icona** permet tornar al menú general i **l'altra** al menú de l'aplicació en ús.



Auto - avaluadors.- Per a passar d'exercici, tipus d'exercici o grau de dificultat, s'han de complir les condicions indicades prèviament pel professor. Els programes generen sèries de 10 preguntes i passen de grau si es compleixen les condicions, si hi ha moltes errades retrocedeixen un grau. Aquest número es pot programar, així com el nombre d'errades per a passar de grau, per a retrocedir ...

Té diferents funcionaments possibles per a passar de grau: **Exercici, Tipus exercici ...**

Són de molta utilitats per a tots els alumnes:

- Si tenen un coeficient elevat poden utilitzar el darrers graus de dificultat o un nivell superior.
- Si necessiten reforç utilitzaran els primers graus de dificultat o un nivell inferior.



LLENGUA



FUNCIONAMENT

METODOLOGIA



Es tracta d'uns programes Bilingües (**Català - Castellà**).

Permeten la realització d'una sessió o part de la mateixa en la llengua desitjada, amb una simple pulsació.

En el disseny de les activitats d'aprenentatge s'han tingut en compte: els conceptes, els procediments i les actituds.

En la seqüenciació dels continguts s'han tingut presents els coneixements previs i els posteriors.

Flexibilitat d'adaptació de l'aprenentatge als alumnes d'Educació Infantil i Primària.

Fàcil tractament de la diversitat, inclòs d'alumnes amb necessitat d'una ACI.

Participació activa dels nens amb l'ordinador.

Enfocament constructiu, ja que cadascú va organitzant els seus coneixements.

Facilita l'ús de l'aula informàtica per part de qualsevol professor, ja que el funcionament dels programes és molt fàcil i intuïtiu.

Permet treballar un gran nombre d'activitats en una sola sessió, per tant el seu ús es recomana a tot tipus d'alumnes i és molt útil pels nens, ja que desenvolupen l'atenció, la lectura, la comprensió ...

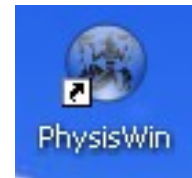




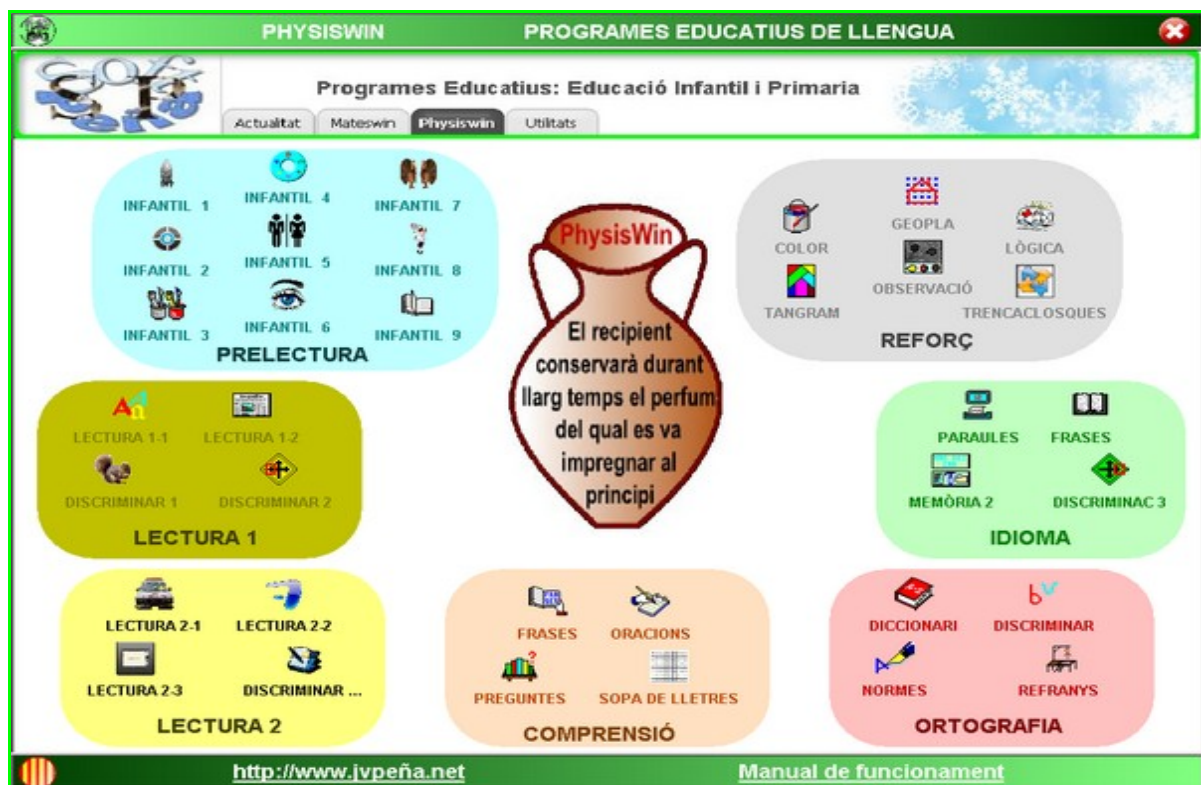
FUNCIONAMENT

El funcionament és molt fàcil i intuïtiu, ja que es procura reproduir gràficament les opcions, i s'ha fet una presentació de menú molt amena.

El programa d'instal·lació crea un accés directe a l'escriptori, solament s'ha de prémer la [icona](#) indicada.



Al fer-ho apareix el menú general.



Seleccionar l'apartat desitjat ...





En triar l'apartat desitjat apareixen les opcions del mateix, seleccionar: **el tipus d'exercici**, **dificultat ...**



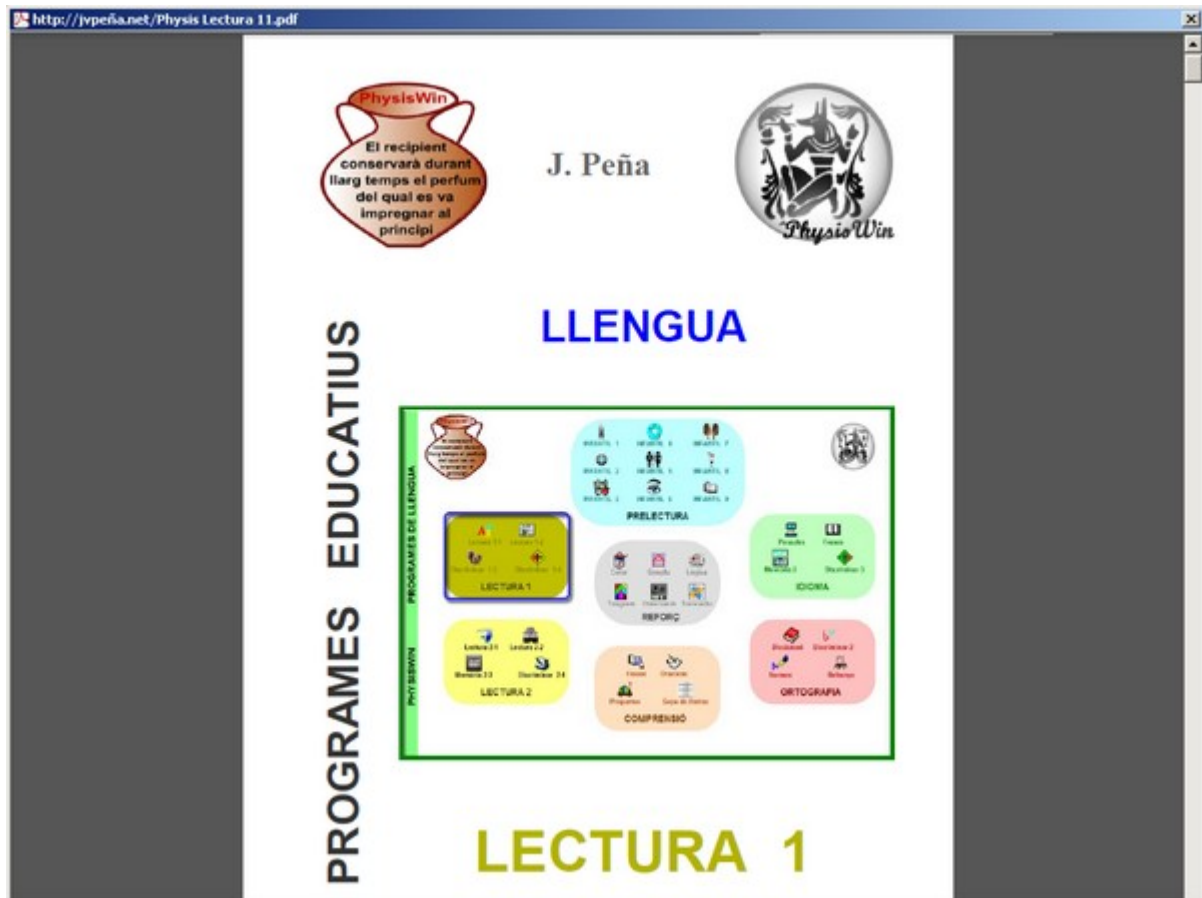
- Seleccionar les opcions desitjades i **prémer el botó d'activació**.
- Els coneixements s'introdueixen de manera gradual.

Si la **resposta és correcta apareix una Icona** que ho indica, **en cas d'errada la Icona apareix tatxada** i el programa mostra la resposta correcta, però la resposta ha de ser introduïda per l'alumne.





El menú de cadascun dels programes permet obtenir informació global **prémer l'adreça indicada.**





INFORMACIÓ

Tenen la possibilitat d'instal·lació en xarxa, d'aquesta forma l'espai que ocupen es mínim.

En la resta d'ordinadors solament s'han d'instal·lar les DLL necessàries i crear un accés directe amb el programa instal·lat al servidor.

El treball dels diferents tipus d'exercicis es va ampliant i complicant en cadascun dels nivells, comença amb exercicis d'introducció, continua amb exercicis d'aprofundiment i finalitza amb la consolidació dels continguts.

Permeten diferents tipus de funcionaments: **Exercici**, **Tipus d'exercici** ...

Els programes generen sèries de **10 / 5 preguntes** i passa de grau si es compleixen les condicions, si el nombre d'errades és superior a l'indicat retrocedeix un grau.

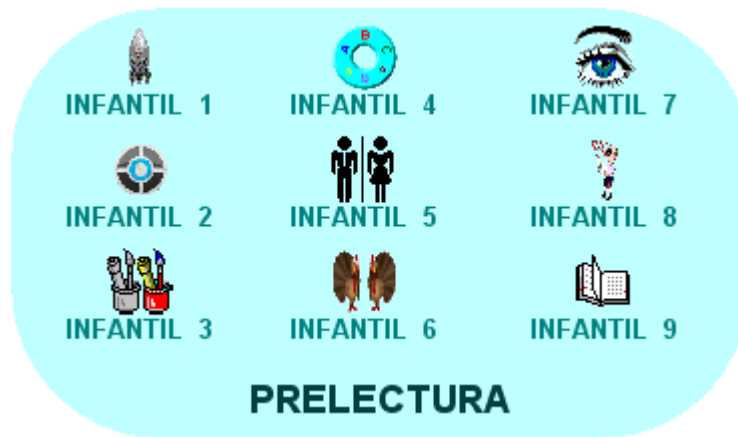
Permet realitzar diferents operacions:





EDUCACIÓ INFANTIL

S'han creat 9 grups de programes, 3 per a cadascun dels nivells.



Cadascun dels grups té 8 programes diferents.

Estan pensats per a desenvolupar: **el domini del ratolí, l'atenció, l'observació, la lateralitat, la memòria, el sentit d'anticipació, coneixement del teclat, iniciació a la lectura ...**





REFORÇ

S'han creat uns exercicis amb diferents apartats per a treballar diferents apartats que no entraven en els altres programes, alguns poden ser usar en Educació Infantil i altres en Educació Primària.

Cal destacar el treball de la lateralitat, la memòria, el reconeixement de fitxes d'un puzle, el muntatge de puzles, jocs de memòria ...



La majoria té 8 tipus d'exercicis diferents i cada exercici 9 graus de dificultat.





EDUCACIÓ PRIMÀRIA

S'han creat 6 grups de programes: **Lectura 1**, **Lectura 2**, **Comprensió**, **Ortografia**, **Idioma i Reforç**

LECTURA 1 i 2

Hi ha 8 apartats diferents: **Lectura 1-1**, **Lectura 1-2**, **Discriminar 1-3** i **Discriminar 1-4**, **Lectura 2-1**, **Lectura 2-2**, **Memòria 2-3** i **Discriminar 2-4**



Cadascun dels **programes** té diferents **apartats** i cada apartat 9 graus de **dificultat**.

Els programes de lectura compleixen plenament la normativa relativa a les Llengües, ja que estan creats per a treballar tot tipus d'exercicis: (**Llegir en totes direccions**, **Escriure**, **Comprendre**, **Reconèixer**, **Relacionar**, **Ordenar**, **Completar**, **Classificar**, **Separar síl·labes** ...)

El treball dels diferents tipus d'exercicis es va ampliant i complicant en cada grau de dificultat, comença amb exercicis d'introducció, continua amb exercicis d'aprofundiment i finalitza amb la consolidació dels continguts.





COMPRENSIÓ

Té 4 apartats diferents: **Frases**, **Oracions**, **Preguntes** i **Sopa de lletres**.

Els programes de comprensió compleixen plenament la normativa relativa a les Llengües, ja que estan creats per a treballar tot tipus d'exercicis: (**Relacionar**, **Ordenar**, **Completar**, **Analitzar**, **Estudi oracions** ..., **Preguntes/Respostes** i **Sopes de lletres de qualsevol matèria**)



Cada activitat té 3 funcionaments diferents: **Exercici**, **Aleatori**, **Dificultat** ...

Cada **apartat** té 9 graus de **dificultat**.

La línia inferior informa de l'evolució de la sessió (nivell, exercici, dificultat, preguntes ...), les figures clares corresponen a respostes correctes i les fosques a incorrectes, també permet anar directament al menú per a **canviar d'exercici** fàcilment o al **Gestor**.

COMPRENSIÓ 2 Oracions

Exercici
 Aleatori
 Dificultat
 1

Subjecte / Predicat	10 12 7
Nucli: subjecte / predicat	
Objecte directe - Atribut / Indirecte	
On ? / Quan ? / Quant ? / Com ?	
Temps verbal	<input type="checkbox"/> Base dades
Tipus d'oració	

Registres: 124

Seleccionar l'opció desitjada ...





ORTOGRAFIA

Té 4 apartats diferents: **Diccionari**, **Discriminar 2**,
Normes i **Refranys**.



Estan pensats per a desenvolupar: **la lectura**,
l'escriptura, **domini de les normes ortogràfiques**, **l'observació**, **la memòria**, **el sentit d'anticipació ...**

Tots els programes estan connectats, d'aquesta forma es pot passar d'un tipus d'exercici a un altre sense sortir del programa.

Les respostes correctes fan augmentar el grau de dificultat.

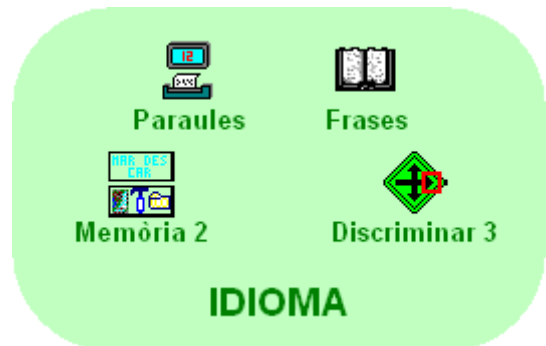
Cada grau de dificultat inclou els anteriors.





IDIOMA

S'han creat 4 programes per aconseguir el domini de diferents idiomes: **Paraules**, **Frases**, **Memòria 2** i **Discriminar 3**



Estan pensats per a desenvolupar el domini de diferents llengües: Anglès, Francès ...,

mitjançant diferents tipus d'exercicis per a perfeccionar: **la lectura**, **l'atenció**, **l'observació**, **la memòria**, **el domini del ratolí**, **coneixement del teclat** ...

Es tracta d'uns programes Bilingües (**Català - Castellà**).





UTILITATS

Unes icones situades en els menús permeten canviar de grup de programa, idioma o cercar informació sobre el funcionament de cadascun dels programes o grups d'exercicis.



Els programes estan connectats, es pot passar d'un tipus d'exercici a un altre sense sortir del **Gestor**.

Les respostes correctes fan augmentar el grau de dificultat.

La línia inferior informa de l'evolució de l'exercici.





La **pulsació del botó secundari** damunt la porta de tornar al Menú fa aparèixer la pantalla inferior que mostra l'evolució de la sessió.

Funcionament directe		Discriminar 2	
Funcionament			
Matèria	Tipus exercici	Dificultat: Inicial / Final	
CASTELLÀ	BACA - VACA	1	1
Total d'exercicis realitzats: 6			
Exercicis correctes	Exercicis 1 errada	Exercicis més d'1 errada	
5	1	0	
Evolució de la sessió			
Passar grau	Repetir grau	Retrocedir grau	
0	0	0	





BASE DE DADES.- CREACIÓ

Per a poder utilitzar la **BASE DE DADES** s'ha de **CREAR UN COMPTE**.

És la primera vegada que
utilitzes PHYSIS ?

CREAR UN COMPTE

Crear un compte **PHYSIS**

Idioma per defecte

Català

Nom **Cognoms**

Nom d'usuari

Contrasenya Mínim 8 caràcters

Confirmeu la contrasenya

Adreça electrònica actual

Codi de verificació

Per a **crear un compte** s'han de:

- **Llegir prèviament les condicions.**
- **Emplenar tots els camps.**
- **L'adreça electrònica** es convenient per rebre informació i la contrasenya en cas de pèrdua.
- **El codi de verificació** s'ha d'introduir tal com apareix, **diferenciant les majúscules, minúscules ...**
- La **BASE DE DADES** permet fer un seguiment del treball realitzat: **Exercicis, Matèria ...**



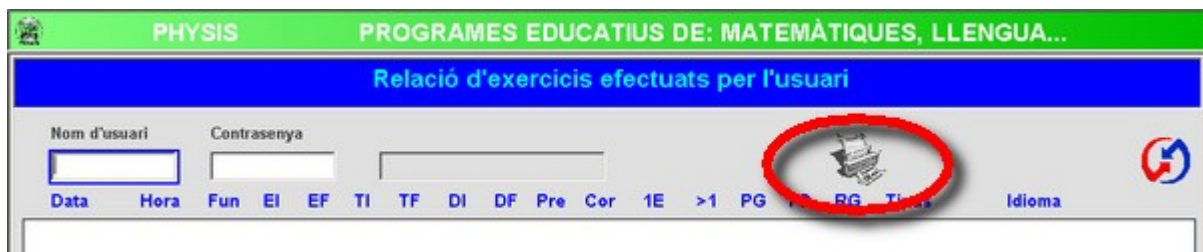


BASE DE DADES.- EXERCICIS

Per a poder utilitzar aquesta opció s'ha de ser usuari.



Al prémer la **imatge indicada** apareix la pantalla inferior, on s'ha d'introduir: el **nom d'usuari** i la **contrasenya**, per a que les dades siguin completament personals



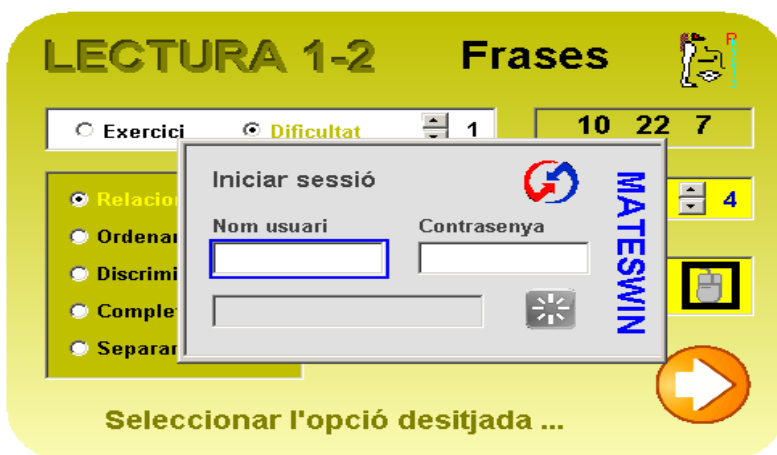
Permet fer una **impressió**, per a realitzar un estudi més acurat.



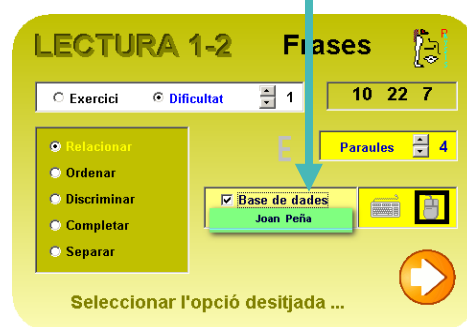
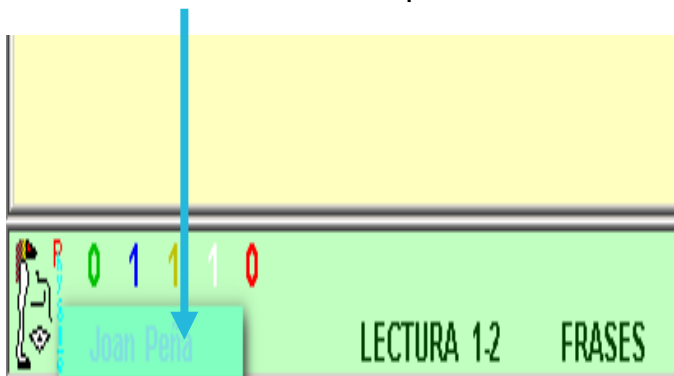


BASE DE DADES.- ACTIVACIÓ

L'Activació de l'opció **BASE DE DADES** s'efectua des de cadascun dels menús **al prémer l'opció indicada** apareix el menú inferior.



Una vegada introduïts **usuari** i **contrasenya** apareix el nom **en el quadre indicat**, i **en la barra inferior** de la pantalla de resolució d'exercicis.



Per a **GRAVAR** l'evolució de la sessió en la que s'ha activat la **BASE DE DADES** s'ha d'utilitzar la porta que apareix a **la part inferior dreta**, ja que en cas contrari no quedarà **GRAVAT**.



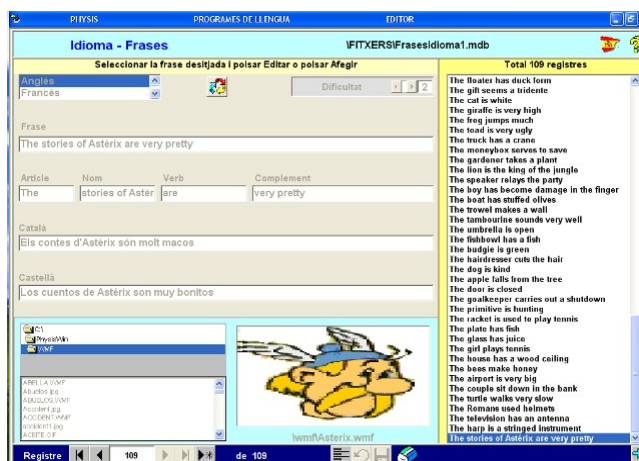


EDITORS

Permeten introduir nous exercicis o modificar els existents, per a que el tema i llenguatge utilitzat sigui el de cada comunitat o zona geogràfica.

S'ha de procurar que les frases, exercicis ... dels primers graus, siguin molt fàcils.

En els nivells inferiors es aconsellable que les frases incloguin una imatge relativa a la mateixa.



S'han d'emplenar tots els camps indicats, també s'ha de seleccionar la dificultat a partir de la que sortirà.

Enfocament constructiu, ja que cadascú va organitzant els seus coneixements.

Facilita l'ús de l'aula informàtica per part de qualsevol professor, ja que el funcionament dels programes és molt fàcil.

Veure el dossier **EDITORS**.

